

RÉALISÉ HIVER

2021



BILAN DE FIN DE SAISON



Valfréjus
Haute Maurienne
Vanoise

HIVER 2020/2021



OBSERVATOIRE DE L'ACTIVITÉ TOURISTIQUE

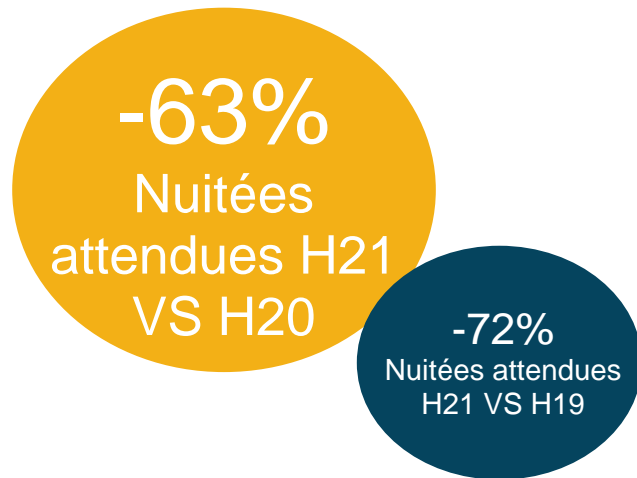


SOMMAIRE

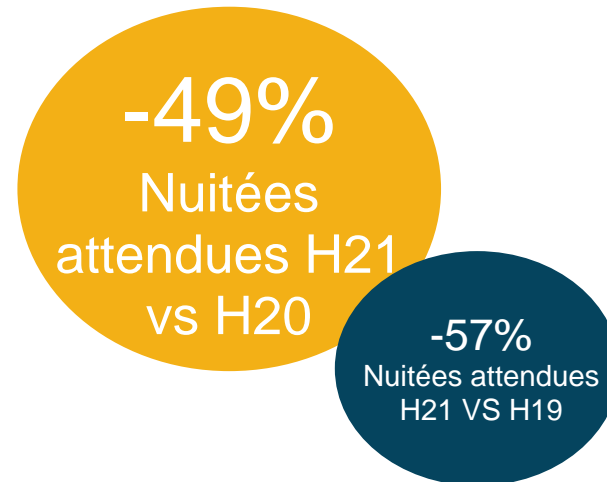
PAGE DE GARDE	p1.
SOMMAIRE	p2.
LE MARCHE - FREQUENTATION GLOBALE	p3.
LE MARCHE - RETOMBEES ECONOMIQUES	p4.
ANALYSE COMMENTÉE	p5.
LES CHIFFRES CLÉS - VOLUMÉTRIE & ÉVOLUTIONS	p6.
LES CHIFFRES CLES - SYNTHÈSE	p7.
LES CHIFFRES CLÉS - PERFORMANCES	p8.
FRÉQUENTATION GLOBALE DE LA STATION	p9.
LES MARCHÉS (NATIONALITÉS) DES LITS PRO	p10.
AIDE AU PRICING - HIVER 2021/2022	p11.
TAUX D'OCCUPATION PAR TYPE D'HEBERGEMENT	p12.
LES CATÉGORIES D'HÉBERGEMENTS	p13.
<i>LITS PRO</i>	p14.
<i>LITS PAP (DE PARTICULIER A PARTICULIER)</i>	p15.
ANNEXES	p16.
CALENDRIER DES VACANCES SCOLAIRES	
CALENDRIER HIVER 2020/2021	p17.
CALENDRIER HIVER 2021/2022	p18.
METHODOLOGIE	p19.
Liste des répondants	p20.

LE MARCHÉ DE LA MONTAGNE

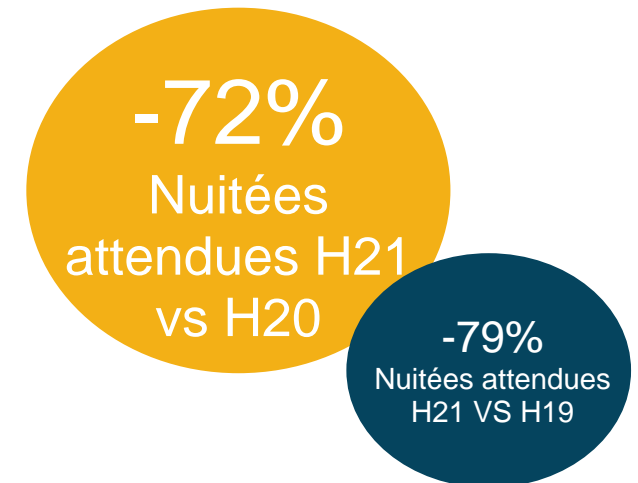
Panel Global Montagne



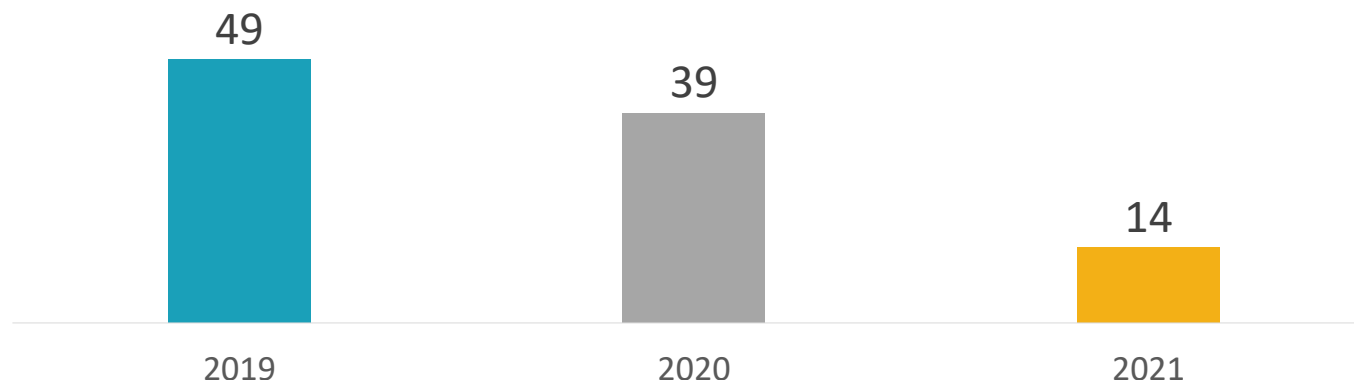
Panel Global Charme



Panel Global Grand Domaine



ANALYSE A MOYEN TERME DES NUITÉES GLOBALES - (en millions de nuitées)

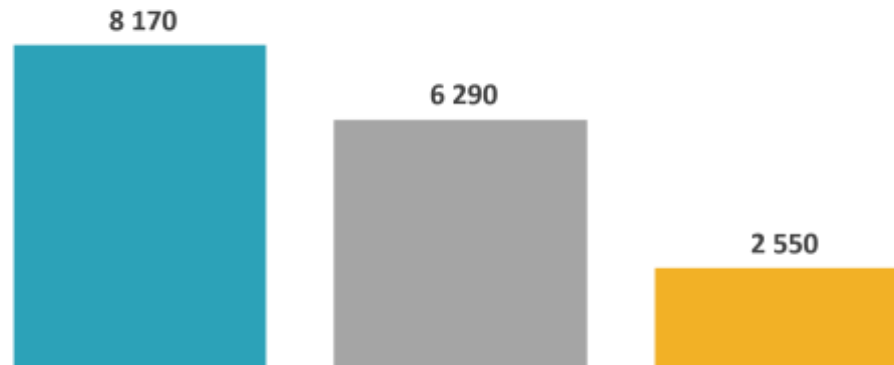


LE MARCHÉ DE LA MONTAGNE

Retombées économiques globales H21 VS H19

-70%

RETOMBÉES ECONOMIQUES SUR LE MARCHÉ DES STATIONS DE SKI CA en millions d'€



■ MARCHE STATIONS SKI 2018/2019 ■ MARCHE STATIONS SKI 2019/2020 ■ MARCHE STATIONS SKI 2020/2021

- La taille globale du marché français des stations de montagne est ainsi estimé à près de 8,2 milliards d'euros TTC l'hiver pour la dernière saison « pleine » (2018-2019)

La baisse estimée des retombées économiques s'élève à -70% en 2021 versus la dernière saison « pleine » de référence (2018/2019)

Une crise sanitaire qui se poursuit avec des impacts considérables pour l'ensemble de la montagne française

Comme depuis plus d'un an déjà et comme sur l'ensemble du territoire, la montagne fut touchée par de nombreuses fermetures administratives cet hiver : remontées mécaniques, espaces de restauration (bars, restaurants ...). Longtemps les acteurs montagnards ont espéré, mais le prolongement des fermetures d'abord pour les vacances de Noël d'abord, puis lors des vacances de février et en, finalement, l'arrêt de l'activité totale des stations début avril, a bouleversé l'ensemble de la montagne française.

Cette saison blanche, qui fait suite à une saison 2019-2020 déjà amputée de plusieurs semaines, se traduit **au global du panel montagne** par des **pertes de -63% de nuitées attendues vs H20 et -72% vs H19** (dernière saison « pleine»). Les **stations de type grand domaine** sont les plus impactées (**-72% vs H20 et -79% vs H19**) alors que pour les **stations de charme** les baisses de nuitées sont de l'ordre de **-49% vs H20 et -57% vs H19**. En termes de **retombées économiques** l'impact est de **-70% au global vs H19**.

Aussi, des conséquences sur le long terme sont à anticiper, en effet Valfréjus dispose d'un taux de conversion d'environ 75% habituellement et dispose donc d'une forte valeur ski. De plus, avec 23,3% d'étrangers pour l'hiver 2019 et l'hiver 2020, la dimension internationale de la destination a eu un effet négatif cet hiver compte tenu des difficultés sur les marchés étrangers. Au-delà de ces impacts à court terme, l'adaptation face à ces changements de comportements ainsi qu'aux changements climatiques seront au cœur des problématiques de demain. Ainsi, comme les autres stations de la destination Haute-Maurienne Vanoise, Valfréjus a des atouts majeurs sur lesquels s'appuyer et amorcer une transition en douceur.

L'impact sur votre destination

Au global, la **station de Valfréjus** termine cette saison en baisse de **-60,2% de nuitées vs N-1** (soit -133 400 nuitées). Le pic de la saison se situe sur la semaine 8 (troisième semaine des vacances d'hiver) avec 29% de remplissage (12 600 nuitées pro, pâp et non commercialisées). A noter que cette saison, seule quatre semaines dépassent les 20% de remplissage : la semaine du Nouvel An avec 23% et les trois dernières semaines des vacances d'hiver avec 22%, 29% et 25% de taux de remplissage.

Dans ce contexte, ce sont les **lits pro qui sont les plus impactés (-109 554 nuitées tous secteurs confondus)**. Ces derniers ont en effet subi de plein fouet la fermeture des remontées mécaniques et les annulations que cela a engendré. Parallèlement certaines catégories de lits n'auront jamais reçu l'autorisation gouvernementale d'ouvrir ou avec parcimonie (comme les hébergements collectifs). Aussi, la conjugaison de tout cela, associé à des contraintes d'exploitation liées à la situation de crise (protocoles, réduction des capacités, fermeture de la restauration ou autres services...) a **résulté en la fermeture de 606 lits à Valfréjus**, soit 10% de la capacité d'accueil de la station ou 20% des lits professionnels. L'impact sur l'activité touristique est substantiel puisque, de fait, ces lits n'ont produit aucune nuitée.

Aussi pour visualiser de manière parlante ces conséquences sur l'activité des lits pro, il nous a semblé intéressant de présenter, dans la section « Lits pro » du présent rapport, les taux de remplissage des lits pro calculés sur l'offre de lits réellement disponibles, cette saison, à la location mais aussi les taux de remplissage calculés sur le volume total des lits pro (ouverts + fermés). A Valfréjus, on peut ainsi mesurer des **écarts importants sur la semaine 7 (arrivées du 13/02) entre la situation « normale » de H20 et la situation de cet hiver**. Lors de l'hiver 2020, les hébergeurs pro performaient avec un taux de remplissage moyen de 84%, mais cet hiver les établissements réellement ouverts n'ont performé qu'à hauteur de 28%. Dans le même temps, cela équivaut à un taux de 20% sur l'ensemble des établissements existants. **Les hébergeurs pro ont ainsi été 3 fois moins remplis que d'habitude**.

Cet hiver les lits pro ouverts de la destination ont connu un **pic de remplissage à 37% sur la troisième semaine des vacances d'hiver (arrivées du 20/02)**. Cette semaine accueillant conjointement les zones B et C. Cette semaine du 20/02 constitue logiquement le pic de la saison étant donné le potentiel additionné des deux zones avec 29 millions de français pour la zone B et C avec 18 millions pour la zone C. A noter que la semaine du Nouvel An ainsi que la dernière semaine des vacances d'hiver sont proches et se tiennent avec 30% et 32% de remplissage.

Finalement le secteur pro compte un recul de nuitées de plus de 72,7% (-76,9% sur le cœur de saison). La perte la plus importante se situe sur l'intervacances de janvier avec -81,3% comme en témoigne la semaine du 09/01 qui compte 7 647 nuitées de moins que l'hiver dernier (-84,2%). A la différence du secteur pro, grâce à son **offre de biens en adéquation avec les recherches des clients, la moindre présence des clientèles étrangères habituellement, le secteur du pâp a limité les pertes** (-39,4% de nuitées vs N-1). Cette baisse limitée s'explique également par un stock en hausse (+188 lits) et des performances moins en baisse (-13,8 pts) que les pros (-25,8 pts).

Finalement lits pros et pâp sont dans une dynamique similaire avec un taux de remplissage moyen équivalent (15,6% pour les pro et 15,7% pour les pâp) et un rendement au lits égale (19 nuitées par lit). Enfin, preuve de cette similitude les creux, les plateaux et les pics de la saison se situent globalement tous sur les mêmes semaines.

Les clientèles étrangères

D'ordinaire, la présence de clientèles étrangères sur une destination touristique est un avantage et un axe de développement qui permet de maintenir une activité soutenue hors période de vacances scolaire, cet hiver aura pénalisé les stations les plus dépendantes à ces marchés étrangers, faute des limitations imposées de déplacements hors de son pays d'origine. Sur Valfréjus, la part de la clientèle étrangère dans les nuitées professionnelles était de 23,3% en hiver 2020, cet hiver, elle est réduite (8,5%). La clientèle britannique reste prépondérante avec 1 668 nuitées, loin devant les Espagnols (300 nuitées) ou les Suisses (165 nuitées).

**-60%**TAUX DE REMPLISSAGE
LITS OUVERTS**16%****22%**TAUX DE FERMETURE
TAUX DE REMPLISSAGE
LITS OUVERTS + FERMES**11%**

PRÉCONISATIONS

Au regard de cette nouvelle saison hivernale fortement perturbée, les préconisations suivantes peuvent être émises afin d'optimiser la fréquentation des hébergements :

- A l'heure où les territoires se réapproprient leur région pour devenir LES premiers spécialistes, il semble important de s'appuyer sur tous les acteurs et socio-professionnels comme canal de distribution privilégié pour la mise en place et commercialisation de produits intégrant un ensemble de prestations annexes ou connexes telles que la découverte du terroir, du patrimoine naturel ou culturel, qui contribuent directement à l'attractivité de la destination.

- Dynamiser les échanges globaux à l'échelle de la destination (HMV) et à l'échelle de la station de Valfréjus pour permettre à l'ensemble des acteurs de s'inscrire dans la nécessaire réflexion imposée par la situation et ainsi réinventer les nouvelles bases du tourisme de montagne de manière collective.

- Au regard du contexte international, la situation de l'hiver prochain sera encore perturbée. A cela s'ajoute les problématiques économiques nationales et les changements rapides de consommations du tourisme hivernal. Dans cette dynamique, Valfréjus doit faire évoluer son modèle à court terme pour attirer la clientèle nationale et régionale y compris pendant l'intervacances de janvier.

- L'appétence pour le ski est réelle (toutes les études le montrent) pour autant cet hiver 2021 a illustré une « belle » expérience de pratique d'une montagne autrement et ce mix expérientiel peut laisser augurer des évolutions de consommation, à suivre dans le temps en matière de pratique d'activités (consommation ski impactée ?), de durée de séjour (loisirs et télétravail?..).

VALFREJUS

LES CHIFFRES CLÉS - VOLUMÉTRIE & ÉVOLUTIONS

LE STOCK

NOMBRE DE LITS

LES PERFORMANCES

TAUX DE REMPLISSAGE

LES RÉSULTATS

NOMBRE DE NUITÉES

PART D'ETRANGERS

	2020		2021		N/N-1		2020		2021		N/N-1		2020		2021		N/N-1			
	(en nb lits)	(en %)	(en nb lits)	(en %)	(en pts)	(en nb de nuitées)	(en %)	(en pts)	(en nb de nuitées)	(en %)	(en pts)	(en pts)	(en pts)	(en pts)	(en pts)	(en pts)	(en pts)			
LITS PRO	3 052		2 209		-843 -27,6%	41,5%		15,6%		-25,8	150 625		41 071		-109 554 -72,7%	23,3%		8,5%		-14,8
LITS PAP (DE PARTICULIER A PARTICULIER)	1 346		1 534		188 14,0%	29,5%		15,7%		-13,8	47 266		28 625		-18 641 -39,4%					
LITS NON COMMERCIALISÉS	1 885		1 934		49 2,6%	10,6%		8,0%		-2,5	23 709		18 504		-5 204 -22,0%					
LITS ENQUÊTÉS	6 283		6 283		0 0,0%	29,6%		11,8%		-17,8	221 600		88 200		-133 400 -60,2%					
DONT LITS FERMÉS	0		606		606															

* OCCUPATIONS PROPRIETAIRES INCLUSES

TAUX DE REPONSE DES ETABLISSEMENTS ENQUETES

2020	2021
95%	100%

LITS ENQUÊTÉS

CAPACITE DE LA STATION
 (en nombre de lits touristiques)

6 283

FRÉQUENTATION

FREQUENTATION GLOBALE
 (en nombre de nuitées)

SAISON H21 **88 200**

CŒUR DE SAISON
 (Semaines 52 à 10 incluses) **76 700**

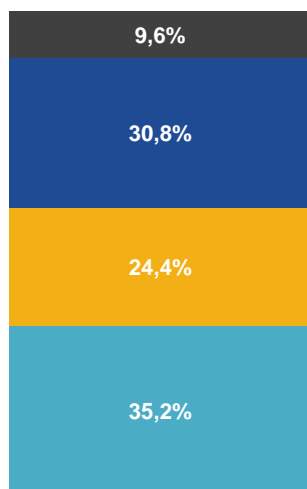


REPARTITION DES LITS STATION

PRO	PAP	NC
2 209	1 534	1 934
35,2%	24,4%	30,8%

Les lits fermés représentent 606 lits et 9,6% de la capacité station

POIDS DES LITS PAR CATEGORIE

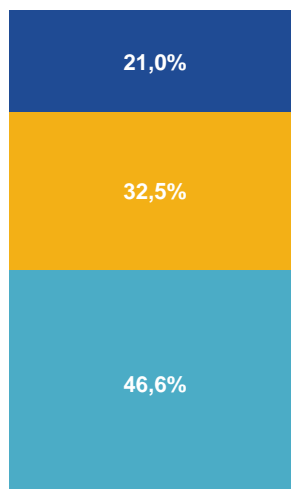


- LITS FERMES
- LITS NON COMMERCIALISÉS
- LITS PAP (DE PARTICULIER A PARTICULIER)
- LITS PRO

RENDEMENT DES LITS (en nombre de nuitées au lit)

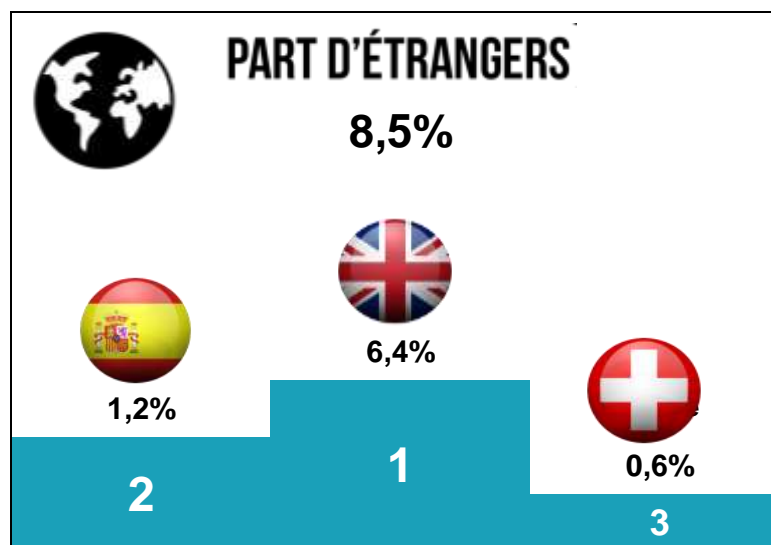
STATION	PRO	PAP	NC
14	19	19	10

POIDS DES NUTEES PAR CATEGORIE



REMPLISSAGE DES LITS (sur le cœur de saison)

STATION	PRO	PAP	NC
14,5%	18,8%	19,5%	10,3%



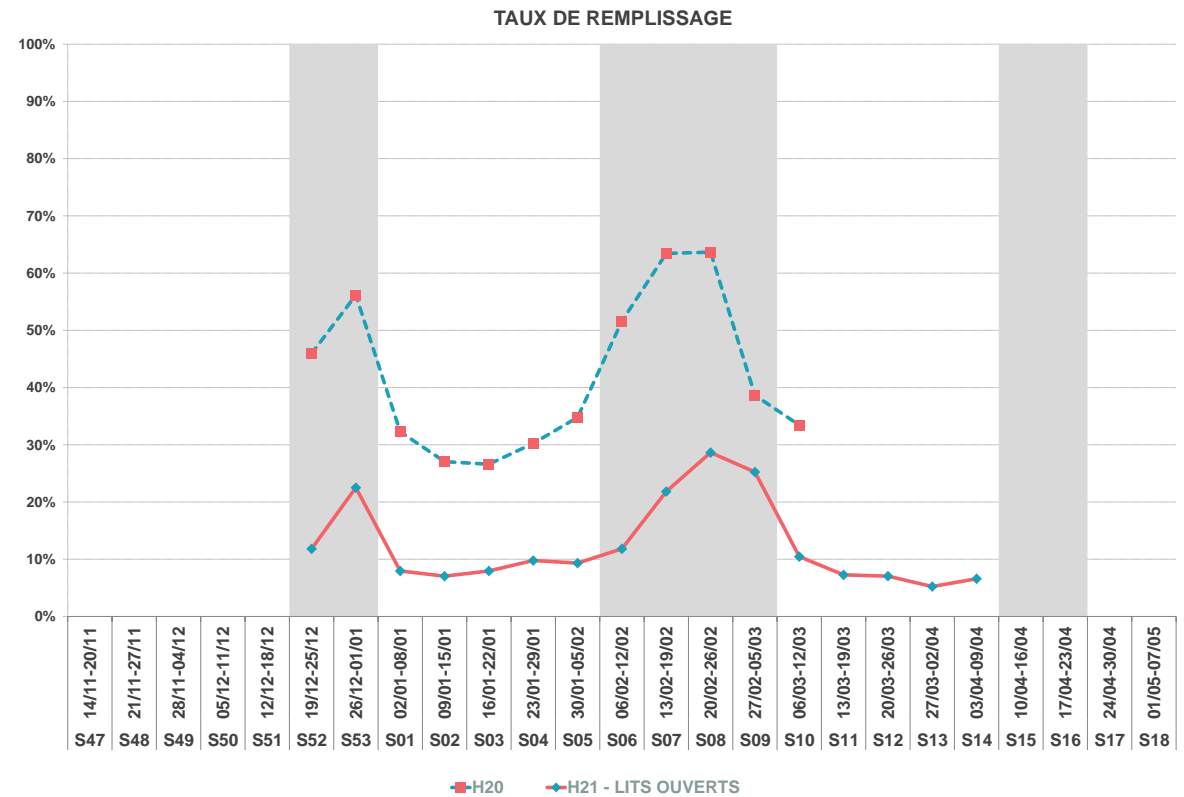
FRÉQUENTATION GLOBALE : LITS PRO + PAP + NON COMMERCIALISÉS

	❄️ 2020	❄️ 2021	
NOMBRE DE LITS	6 283	6 283	0,0%
NUITEES AU LIT	35	14	-60,2%
TAUX DE REMPLISSAGE	29,6%	11,8%	-17,8 pt(s)



N° sem.	date	TAUX DE REMPLISSAGE		NUITEES		Evo en %	EVO PERIODES COMMERCIALES (en %)
		H20	H21 - LITS OUVERTS	H20	H21 - LITS OUVERTS		
S47	14/11-20/11						
S48	21/11-27/11						
S49	28/11-04/12						
S50	05/12-11/12						
S51	12/12-18/12						
S52	19/12-25/12	46%	12%	20 200	5 200	-74,3%	AVANT SAISON
S53	26/12-01/01	56%	23%	24 700	9 900	-59,9%	NOEL - NOUVEL AN
S01	02/01-08/01	32%	8%	14 200	3 500	-75,4%	
S02	09/01-15/01	27%	7%	11 900	3 100	-73,9%	INTERVACANCES DE JANVIER
S03	16/01-22/01	27%	8%	11 700	3 500	-70,1%	
S04	23/01-29/01	30%	10%	13 300	4 300	-67,7%	
S05	30/01-05/02	35%	9%	15 300	4 100	-73,2%	
S06	06/02-12/02	52%	12%	22 700	5 200	-77,1%	VACANCES D'HIVER
S07	13/02-19/02	63%	22%	27 900	9 600	-65,6%	
S08	20/02-26/02	64%	29%	28 000	12 600	-55,0%	
S09	27/02-05/03	39%	25%	17 000	11 100	-34,7%	
S10	06/03-12/03	33%	10%	14 700	4 600	-68,7%	
S11	13/03-19/03	0%	7%	0	3 200		INTERVACANCES DE MARS
S12	20/03-26/03	0%	7%	0	3 100		
S13	27/03-02/04	0%	5%	0	2 300	9,5%	
S14	03/04-09/04	0%	7%	0	2 900		
S15	10/04-16/04	0%	0%	0	0		
S16	17/04-23/04						
S17	24/04-30/04						
S18	01/05-07/05						VACANCES DE PRINTEMPS

TOTAL	29,6%	11,8%	221 600	88 200	-60,2%	EVOLUTION
CŒUR DE SAISON *	42,0%	14,5%	221 600	76 700	-65,4%	



Aide à la lecture

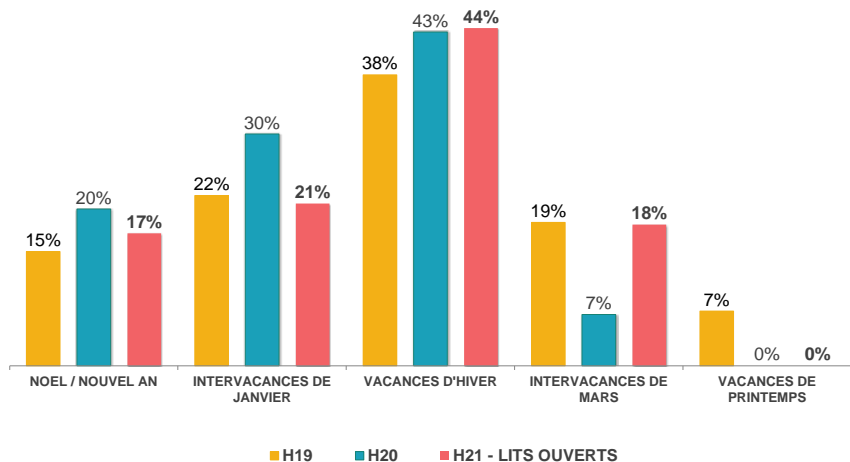
Pour cette saison hivernale 2021, la station de VALFREJUS enregistre 88 200 nuitées pro + pap + non commercialisées sur l'ensemble de la période.
La semaine 08 est le pic de la saison avec un volume de 12 600 nuitées.
En moyenne, un lit station réalise 14 nuitées sur l'ensemble de la saison.
A date, la station de VALFREJUS enregistre une baisse de fréquentation de -60,2% (soit -133 400 nuitées) par rapport à l'année dernière.

* Les sommes et les moyennes cœur de saison sont calculées de la semaine 52 à la semaine 10 afin de comparer les performances sur la période d'ouverture des stations lors de l'hiver 2019/2020

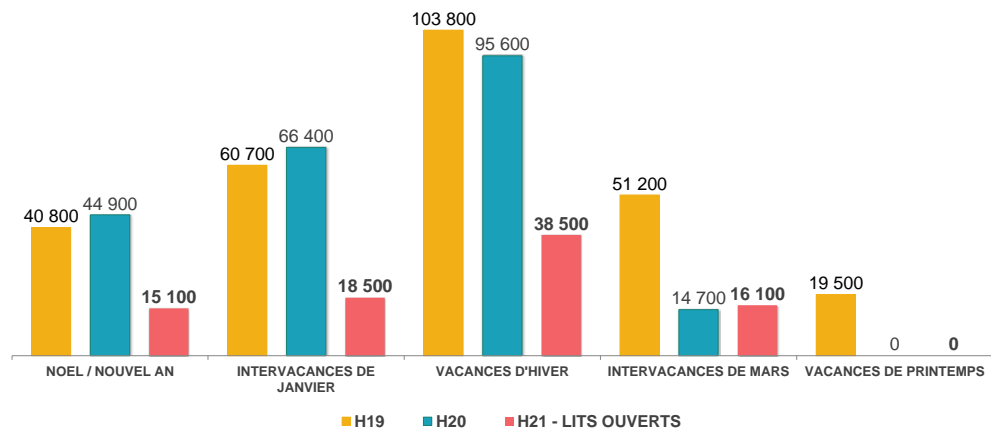
VALFREJUS
LES CHIFFRES CLÉS - PERFORMANCES

NOEL / NOUVEL AN	INTERVACANCES DE JANVIER	VACANCES D'HIVER	INTERVACANCES DE MARS
-66,4%	-72,1%	-59,7%	9,5%

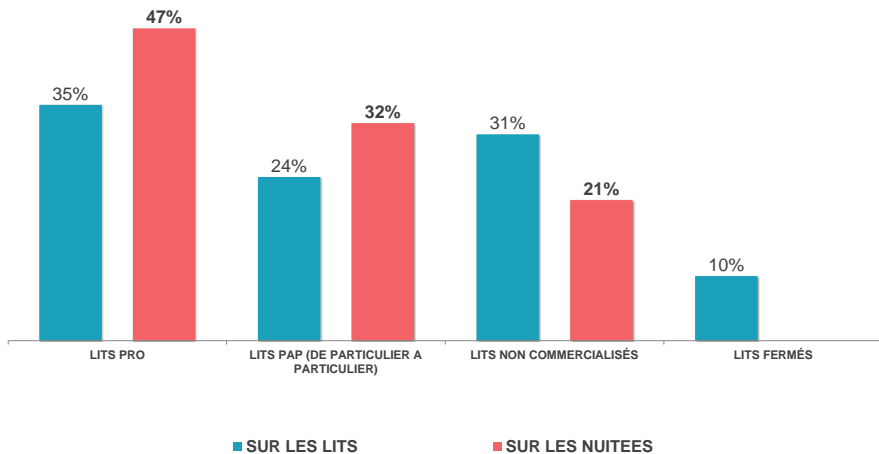
POIDS DES PERIODES COMMERCIALES



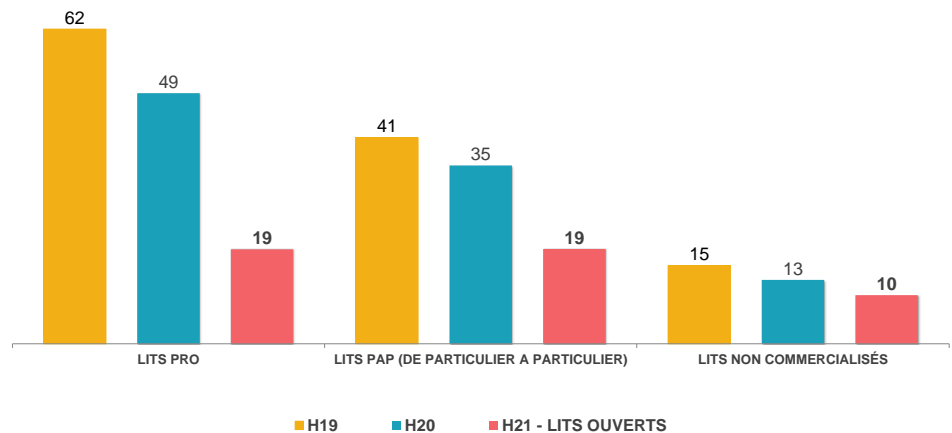
VOLUME DE NUITÉES PAR PÉRIODE COMMERCIALE



PART DE MARCHE



NUITÉES AU LIT





NOMBRE DE NUITÉES PAR NATIONALITÉ DES LITS PRO

N° sem.	Date
S47	14/11-20/11
S48	21/11-27/11
S49	28/11-04/12
S50	05/12-11/12
S51	12/12-18/12
S52	19/12-25/12
S53	26/12-01/01
S01	02/01-08/01
S02	09/01-15/01
S03	16/01-22/01
S04	23/01-29/01
S05	30/01-05/02
S06	06/02-12/02
S07	13/02-19/02
S08	20/02-26/02
S09	27/02-05/03
S10	06/03-12/03
S11	13/03-19/03
S12	20/03-26/03
S13	27/03-02/04
S14	03/04-09/04
S15	10/04-16/04
S16	17/04-23/04
S17	24/04-30/04
S18	01/05-07/05
Total	
Part de marché	
Evolution nuitées N vs N-1	

	FR	DE	UK	IRL	NL	BE	LU	CH	IT	ES	PORT	DK	FIN.	SW.	NOR.	HU	CZ	PL	RU	PECO	USA	CAN	AUTRES	
S47																								
S48																								
S49																								
S50																								
S51																								
S52	1 190		27																					
S53	2 368		281			6				98														
S01	698		119				15			66														
S02	677		114																					
S03	676		56																					
S04	1 107		54																					
S05	1 190		6																					
S06	1 325		199							70														
S07	2 823		269					27		30														
S08	3 735		214							28														
S09	3 406		91					22		9														
S10	1 404		12		40			66																
S11	958	10	49					49																
S12	729		14																					
S13	645		6																					
S14	778		156																					
S15																								
S16																								
S17																								
S18																								
Total	23 707	10	1 668		40	6	15	165		300														
Part de marché	91,5%	0,04%	6,4%		0,2%	0,02%	0,1%	0,6%		1,2%														
Evolution nuitées N vs N-1	-77%	-100%	-81%		-98%	-100%	-82%	-98%	-100%	314%		-100%		-100%			-100%	-100%		-100%	-100%		-100%	



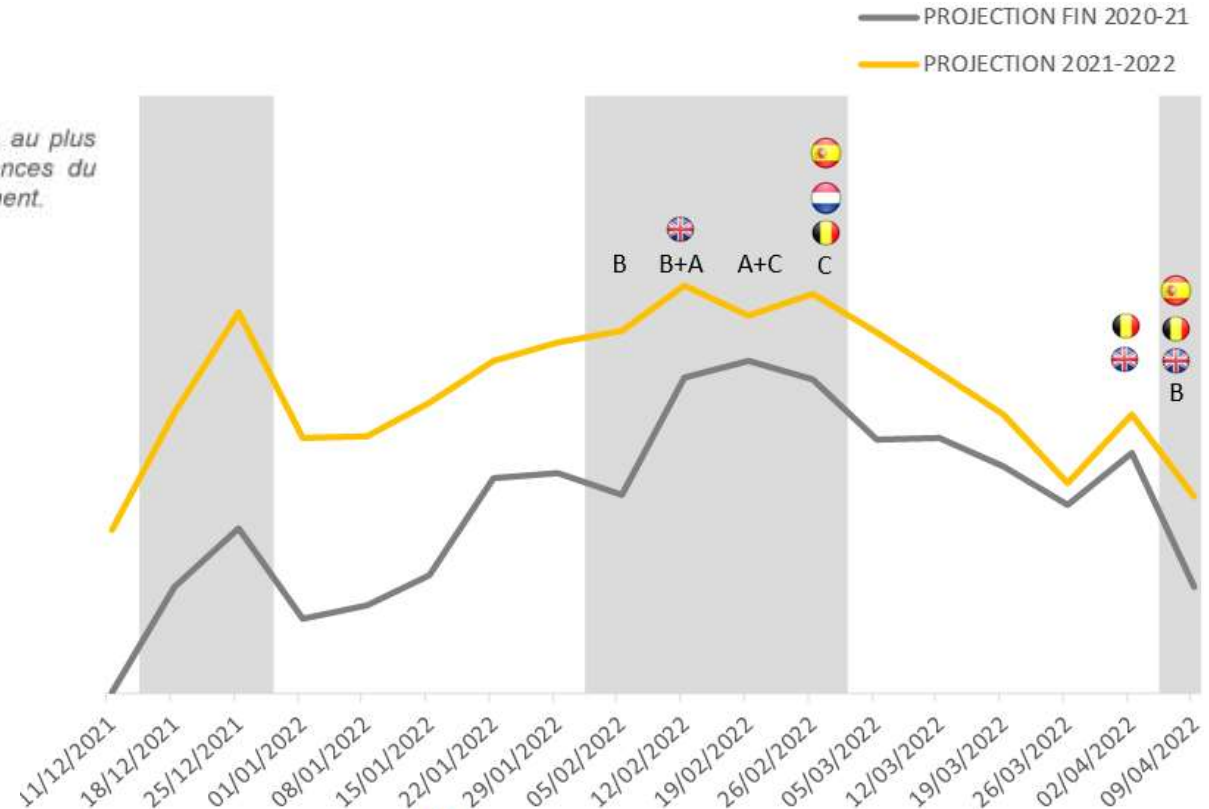
Part FR	Part étrangers
97,8%	2,2%
86,0%	14,0%
77,8%	22,2%
85,6%	14,4%
92,3%	7,7%
95,4%	4,6%
99,5%	0,5%
83,1%	16,9%
89,7%	10,3%
93,9%	6,1%
96,5%	3,5%
92,2%	7,8%
89,8%	10,2%
98,1%	1,9%
99,1%	0,9%
83,3%	16,7%
91,5%	8,5%
RAPPEL H20	
76,7%	23,3%

Le calendrier 2021/2022 nécessitera d'anticiper la politique tarifaire au plus tôt et d'être agile au regard de ses spécificités et les conséquences du contexte sanitaire et économique, sur les marchés étrangers notamment.

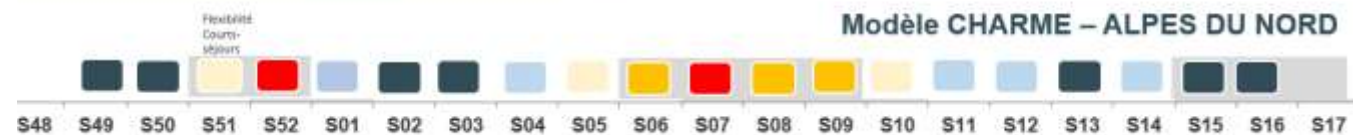
PARTICULARITES DU CALENDRIER

Plus de semaine 53, mais un intervacances de mars toujours sur 5 semaines (à l'image de l'hiver 2020/21) et un début des vacances de printemps sur la 2^{ème} semaine d'avril.

Pâques le 18/04/22 vs le 03/04/21.



Angle de vue G2A, à adapter selon les marchés en présence et le business modèle de chaque opérateur.



- [90-100%]
- [75-89%]
- [51-74%]
- [46-50%]
- [40-45%]

RÉALISÉ HIVER

2021



LES CATÉGORIES D'HÉBERGEMENTS



Valfréjus
Haute Maurienne
Vanoise

HIVER 2020/2021



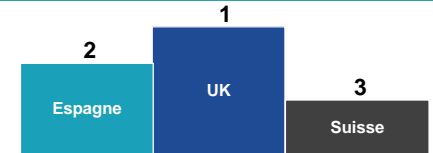
OBSERVATOIRE DE L'ACTIVITÉ TOURISTIQUE



LITS PRO = RESIDENCES DE TOURISME + AGENCES IMMOBILIERES



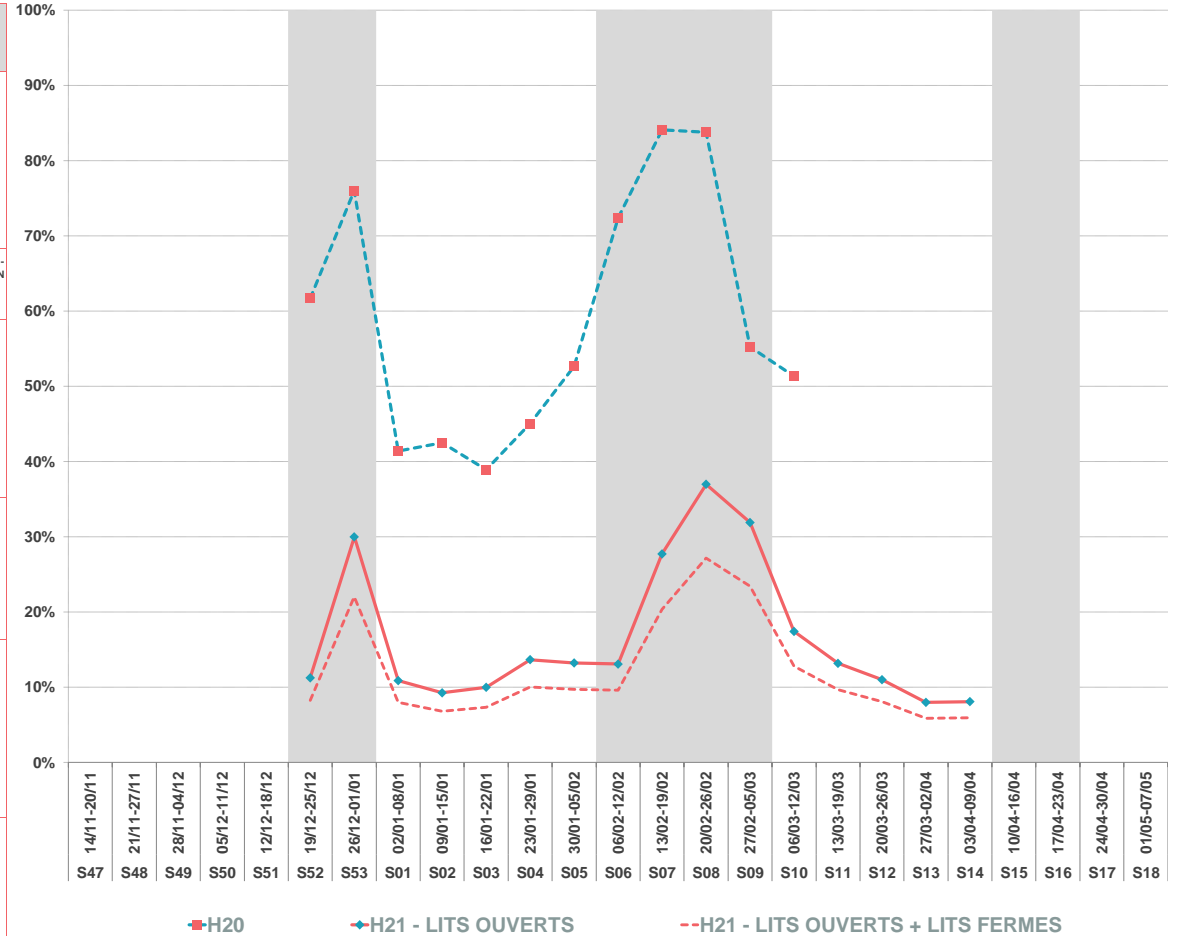
	2020	2021	
NOMBRE DE LITS	3 052	2 209	-27,6%
PART D'ETRANGERS	23,3%	8,5%	-14,8 pt(s)
TAUX DE REMPLISSAGE	41,5%	15,6%	-25,8 pt(s)
TAUX DE REPONSE	92%	100%	



N° sem.	date	TAUX DE REMPLISSAGE			NUITEES		Evo en %	EVO PERIODES COMMERCIALES (en %)
		H20	H21 - LITS OUVERTS	H21 - LITS OUVERTS + LITS FERMES	H20	H21 - LITS OUVERTS		
S47	14/11-20/11							
S48	21/11-27/11							
S49	28/11-04/12							
S50	05/12-11/12							
S51	12/12-18/12							
S52	19/12-25/12	62%	11%	8%	13 178	1 739	-86,8%	NOEL - NOUVEL AN -78,3%
S53	26/12-01/01	76%	30%	22%	16 240	4 637	-71,4%	
S01	02/01-08/01	41%	11%	8%	8 843	1 683	-81,0%	INTERVACANCES DE JANVIER -81,3%
S02	09/01-15/01	42%	9%	7%	9 079	1 432	-84,2%	
S03	16/01-22/01	39%	10%	7%	8 314	1 544	-81,4%	
S04	23/01-29/01	45%	14%	10%	9 625	2 113	-78,1%	
S05	30/01-05/02	53%	13%	10%	11 250	2 045	-81,8%	
S06	06/02-12/02	72%	13%	10%	15 462	2 022	-86,9%	VACANCES D'HIVER -73,1%
S07	13/02-19/02	84%	28%	20%	17 965	4 286	-76,1%	
S08	20/02-26/02	84%	37%	27%	17 897	5 719	-68,0%	
S09	27/02-05/03	55%	32%	23%	11 803	4 932	-58,2%	
S10	06/03-12/03	51%	17%	13%	10 968	2 693	-75,4%	INTERVACANCES DE MARS -18,7%
S11	13/03-19/03	0%	13%	10%	0	2 038		
S12	20/03-26/03	0%	11%	8%	0	1 702		
S13	27/03-02/04	0%	8%	6%	0	1 235		
S14	03/04-09/04	0%	8%	6%	0	1 251		
S15	10/04-16/04	0%	0%	0%	0	0		
S16	17/04-23/04							VACANCES DE PRINTEMPS
S17	24/04-30/04							
S18	01/05-07/05							

TOTAL	41,5%	15,6%	11,5%	150 625	41 071	-72,7%	EVOLUTION
CŒUR DE SAISON *	58,8%	18,8%	13,8%	150 625	34 845	-76,9%	

TAUX DE REMPLISSAGE



Afin de mieux cerner l'impact de cette saison, nos analyses sont enrichies et comportent 2 indicateurs :
 Une analyse « stock de lits ouverts » en taux de remplissage + en nuitées. Cet indicateur tient compte des établissements réellement ouverts.
 Une analyse « stock de lits avec lits fermés » en taux de remplissage uniquement. Cet indicateur tient compte du volume total c'est-à-dire avec les établissements réellement ouverts ainsi que des lits qui sont restés fermés cet hiver.
 Ce double indicateur permet de cerner la fréquentation qu'il y a réellement eu ainsi que le taux de remplissage « à périmètre constant ». Les analyses N-1 restent bien évidemment inchangées (en taux de remplissage + nuitées)

* Les sommes et les moyennes cœur de saison sont calculées de la semaine 52 à la semaine 10 afin de comparer les performances sur la période d'ouverture des stations lors de l'hiver 2019/2020



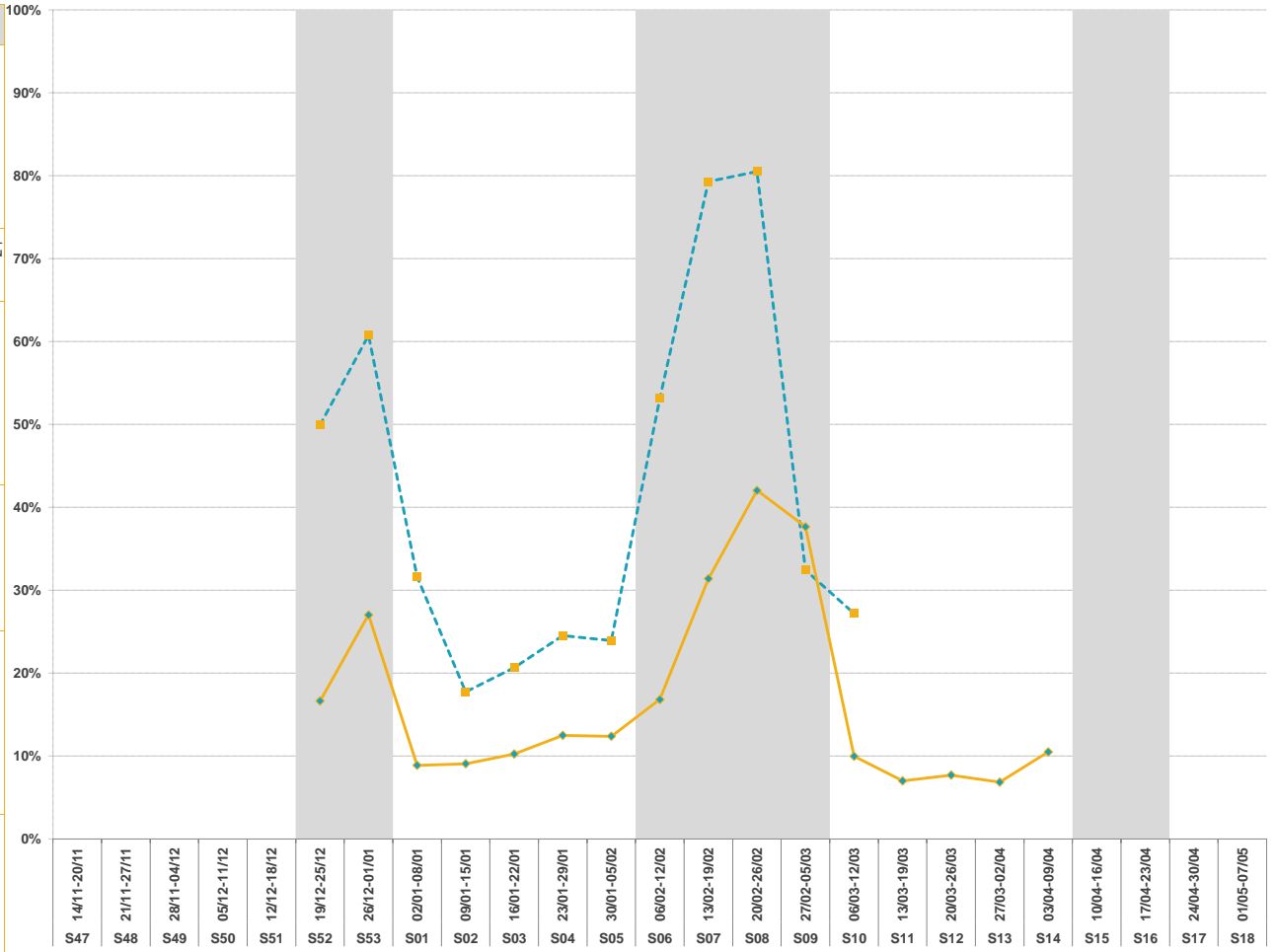
LITS PAP = C2C



	2020	2021	
NOMBRE DE LITS	1 346	1 534	14,0%
NUITEES AU LIT	35	19	-46,9%
TAUX DE REMPLISSAGE	29,5%	15,7%	-13,8 pt(s)
TAUX DE REPONSE	100%	100%	

N° sem.	date	TAUX DE REMPLISSAGE		NUITEES		Evo en %	EVO PERIODES COMMERCIALES (en %)
		H20	H21 - LITS OUVERTS	H20	H21 - LITS OUVERTS		
S47	14/11-20/11						
S48	21/11-27/11						
S49	28/11-04/12						
S50	05/12-11/12						
S51	12/12-18/12						
S52	19/12-25/12	50%	17%	4 705	1 787	-62,0%	NOEL - NOUVEL AN
S53	26/12-01/01	61%	27%	5 723	2 901	-49,3%	
S01	02/01-08/01	32%	9%	2 979	953	-68,0%	INTERVACANCES DE JANVIER
S02	09/01-15/01	18%	9%	1 670	974	-41,7%	
S03	16/01-22/01	21%	10%	1 946	1 100	-43,5%	
S04	23/01-29/01	25%	12%	2 310	1 341	-42,0%	
S05	30/01-05/02	24%	12%	2 254	1 329	-41,0%	
S06	06/02-12/02	53%	17%	5 008	1 805	-64,0%	VACANCES D'HIVER
S07	13/02-19/02	79%	31%	7 471	3 370	-54,9%	
S08	20/02-26/02	80%	42%	7 584	4 513	-40,5%	
S09	27/02-05/03	32%	38%	3 055	4 043	32,3%	
S10	06/03-12/03	27%	10%	2 561	1 070	-58,2%	INTERVACANCES DE MARS
S11	13/03-19/03	0%	7%	0	751		
S12	20/03-26/03	0%	8%	0	827		
S13	27/03-02/04	0%	7%	0	735	76,0%	
S14	03/04-09/04	0%	10%	0	1 126		
S15	10/04-16/04	0%	0%	0	0		VACANCES DE PRINTEMPS
S16	17/04-23/04						
S17	24/04-30/04						
S18	01/05-07/05						

TAUX DE REMPLISSAGE



TOTAL	29,5%	15,7%	47 266	28 625	-39,4%	EVOLUTION
CŒUR DE SAISON *	41,8%	19,5%	47 266	25 186	-46,7%	

* Les sommes et les moyennes cœur de saison sont calculées de la semaine 52 à la semaine 10 afin de comparer les performances sur la période d'ouverture des stations lors de l'hiver 2019/2020

RÉALISÉ HIVER

2021



ANNEXES



HIVER 2020/2021



OBSERVATOIRE DE L'ACTIVITÉ TOURISTIQUE

CALENDRIER HIVER 2020/2021

Périodes commerciales	N° Semaine	FR	GB	NL	BE	LU	DE	ES	CH	IT	IR	RU	PL	CZ	SK	SL	NO	FI	DK	SW	USA	AU	BR	AS	CHINE	JAPON	TR	GR	
Début de saison	N° 48 21/11 au 27/11																												
	N° 49 28/11 au 04/12																												
	N° 50 05/12 au 11/12							5/12-8/12		5/12-8/12																			
	N°51 12/12 au 18/12																						P						
Vacances de Noël	N°52 19/12 au 25/12	A+B+C																											
	N°53 26/12 au 01/01	A+B+C																											
Vacances d'hiver	N°1 02/01 au 08/01						P	06/01	P	06/01																			
	N°2 09/01 au 15/01																												
	N°3 16/01 au 22/01												P																
	N°4 23/01 au 29/01												P										P						
	N°5 30/01 au 05/02						P		P				P	P															
	N°6 06/02 au 12/02	A					P		P				P	P		P													
	N°7 13/02 au 19/02	A+C		P(s)			P		P				P	P	P	P						P	P	P					
	N°8 20/02 au 26/02	C+B		p(n+c)						P				P	P	P						P	P	P					
	N°9 27/02 au 05/03	B					Hamburg			P				P	P							P	P	P					
	N°10 06/03 au 12/03						Hamburg							P															
N°11 13/03 au 19/03																						P							
N°12 20/03 au 26/03																													
N°13 27/03 au 02/04		P							P																				
N°14 03/04 au 09/04								P	P				01/04-06/04	01/04-05/04	01/04-06/04						06/04	05/04	05/04						
Vacances de printemps	N°15 10/04 au 16/04	A+B+C	P				P		P																				
	N°16 17/04 au 23/04	A+B+C							P																				
	N°17 24/04 au 30/04								P																				
	N°18 01/05 au 07/05								P																				

Zone A = Besançon, Bordeaux, Clermont-Ferrand, Dijon, Grenoble, Limoges, Lyon, Poitiers
 Zone B = Aix Marseille, Amiens, Caen, Lille, Nancy-Metz, Nantes, Nice, Orléans-Tours, Reims, Rennes, Rouen, Strasbourg
 Zone C = Créteil, Montpellier, Paris, Toulouse, Versailles
 P= Partiel en fonction des zones

Quelques dates:
 Inmaculada : Mercredi 08 décembre 2020
 Noël : Vendredi 25 décembre 2020
 Jour de l'an : Vendredi 01 Janvier 2021
 Noël orthodoxe : Jeudi 7 Janvier 2021
 Lundi de pâques : Lundi 05 Avril 2021
 Semaine sainte : Dimanche 28 mars au samedi 03 avril 2021
 Pâques orthodoxe : Dimanche 2 mai 2021

CALENDRIER HIVER 2021/2022

Périodes commerciales	N° Semaine	FR	GB	NL	BE	LU	DE	ES	CH	IT	IR	RU	PL	CZ	SK	SL	NO	FI	DK	SW	USA	AU	BR	AS	CHINE	JAPON	TR	GR		
Début de saison	N° 47 20/11 au 26/11																					Thanksgiving								
	N° 48 27/11 au 03/12																					p								
	N° 49 04/12 au 10/12																													
	N° 50 11/12 au 17/12																													
	N° 51 18/12 au 24/12																													
Vacances de Noël	N° 52 25/12 au 31/12																													
	N°1 01/01 au 07/01																													
	N°2 08/01 au 14/01																													
	N°3 15/01 au 21/01																													
	N°4 22/01 au 28/01																													
	N°5 29/01 au 04/02																													
	N°6 05/02 au 11/02																													
	N°7 12/02 au 18/02																													
	N°8 19/02 au 25/02																													
	N°9 26/02 au 04/03																													
	N°10 05/03 au 11/03																													
	N°11 12/03 au 18/03																													
	N°12 19/03 au 25/03																													
	N°13 26/03 au 01/04																													
	Vacances de printemps	N°14 02/04 au 08/04																												
		N°15 09/04 au 15/04																												
		N°16 16/04 au 22/04																												
		N°17 23/04 au 29/04																												
N°18 30/04 au 06/05																														

Zone A = Besançon, Bordeaux, Clermont-Ferrand, Dijon, Grenoble, Limoges, Lyon, Poitiers
 Zone B = Aix-Marseille, Amiens, Caen, Lille, Nancy-Metz, Nantes, Nice, Orléans-Tours, Reims, Rennes, Rouen, Strasbourg
 Zone C = Créteil, Montpellier, Paris, Toulouse, Versailles
 P= Partiel en fonction des zones

Quelques dates:
 Immaculée : Mercredi 08 décembre 2021
 Noël : Samedi 25 décembre 2021
 Jour de l'an : Samedi 01 Janvier 2022
 Noël orthodoxe : Vendredi 7 Janvier 2022
 Lundi de pâques : Lundi 18 Avril 2022
 Semaine sainte : Dimanche 10 Avril au samedi 16 avril 2022
 Pâques orthodoxe : Dimanche 24 avril 2022



G2A CONSULTING certifié iso 20252 conforme aux exigences de la norme

(ISO 20252 : conception, production et commercialisation de solutions pour la mesure des marchés en grande distribution, activité de conseil auprès des directions générales, marketing et commerciales)

L'analyse de la fréquentation touristique des lits de la station se fait de manière exhaustive :

- **Pour les lits pro** : par une interrogation des opérateurs soit en direct, soit via les opérateurs nationaux, soit via des passerelles automatisées.

- **Pour les lits pap (location de particuliers à particuliers)** : par une collecte automatisée de recherche en ligne.

G2A développe avec des partenaires technologiques des robots analytiques (scroll) qui collectent et traitent de manière hebdomadaire un grand nombre de résultats issus des requêtes destinées à :

- Identifier la programmation de meublés sur les sites de locations de vacances de particulier à particulier,
- Dédoubler les offres des sites de locations de vacances de particuliers à particuliers + collecter l'information sur la volumétrie afférente (nombre de lits),
- Mesurer la performance de ces biens par une analyse des plannings sur les sites internet concernés.

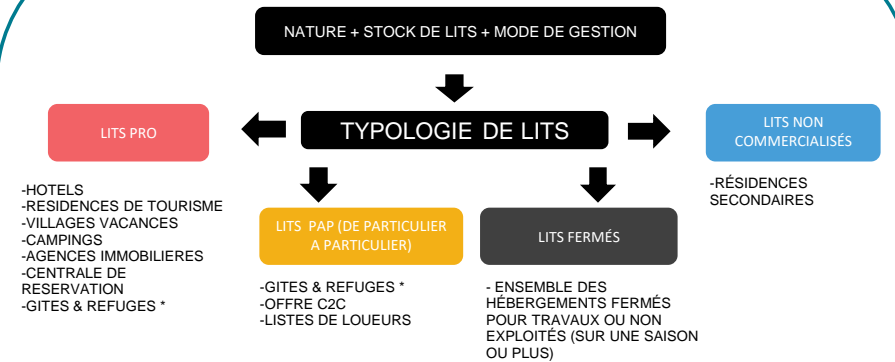
- **Pour les lits non commercialisés** : par la récolte d'indicateurs généraux comme la production d'ordures ménagères ou la consommation d'eau.

L'ensemble des collectes de données et des résultats présentés dans ce rapport sont effectués en respectant le principe de confidentialité.

Un hébergeur non répondant lors de l'enquête est estimé par la moyenne de son secteur.

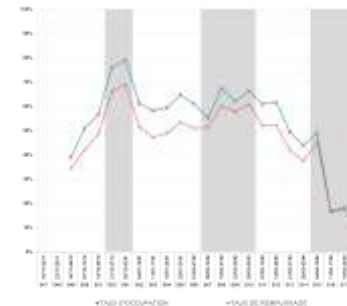
En début de saison, chaque hébergement est enquêté afin de connaître et de mettre à jour son stock.

LA CARTOGRAPHIE DES STOCKS DE LITS TOURISTIQUES EN STATION EST IMPACTANTE POUR LE MODELE ECONOMIQUE :



-GITES & REFUGES * : CLASSEMENT SELON LES TERRITOIRES

Quelle est la différence entre un taux d'occupation et un taux de remplissage?



- **Le taux d'occupation** indique l'occupation moyenne d'un hébergement (appartement ou chambre) sur une période donnée.

- **Le taux de remplissage** correspond au nombre de personnes séjournant dans ce bien par rapport à la capacité d'accueil totale.

Le taux de remplissage est généralement inférieur au taux d'occupation car un appartement ou une chambre est rarement occupé par le nombre de personnes maximum.

Exemple :

Une chambre de 4 personnes est occupée pendant 1 semaine complète:

- ➡ Taux d'occupation: 100%.
- ➡ 2 personnes y ont séjourné:
- ➡ Taux de remplissage: 50%.

Définitions :

Taux d'occupation : (Nombre de chambres ou d'appartements ou d'emplacements occupés / Nombre de chambres ou d'appartements ou d'emplacements offerts) X 100

Taux de remplissage : (Nombre de lits occupés / Nombre de lits offerts) X 100

AFIN DE RESPECTER LA CONFIDENTIALITE DES HEBERGEURS, LA SOCIETE G2A CONSULTING S'ENGAGE A NE DIFFUSER QUE LES SECTEURS PRESENTANT AU MOINS TROIS HEBERGEURS ET NE PERMETTANT PAS D'ISOLER LES RESULTATS D'UN HEBERGEUR EN PARTICULIER.



100% de taux de réponse

- AGENCE IMMO VALFREJUS
- AGENCE LOU SERVICES IMMO
- AGENCE CENTRALE DE RESERVATION
- AGENCE MAEVA.COM VALFREJUS

Rép	N. Rép
X	
X	
X	
X	



100% de taux de réponse

- RESIDENCE LES CHALETS DE FLORENCE (Alpvision Veysonnaz)
- RESIDENCE VCO LA TURRA

Rép	N. Rép
X	
X	

VOTRE RÉFÉRENT G2A



Charlène BEQUET
Responsable des Chargés d'Études Marketing

00 (33) 6 59 06 69 28
charlene.bequet@g2a-consulting.fr



Valfréjus
Haute Maurienne
Vanoise

HIVER 2020/2021



Hôtel d'entreprise Saturne
Parc D'activités Alpespace
112 voie Albert Einstein
73800 FRANCIN - PORTE DE SAVOIE



www.g2a-consulting.fr

